



CORDLESS PRUNING SHEARS



ITEM NO. 8728

INSTRUCTION MANUAL

SPECIFICATION


Model	8728
No Load Speed	22000RPM
Power	400 W
Cutting Capacity	15-28mm
Blade material	SK5
Blade Thickness	4mm
Battery Voltage	16.8 V
Battery Capacity	2Ah
Battery Type	Li-ion Battery
Battery Runtime	2.8-3.2h
Cuts per battery number	2650Pcs (2 cm)
Battery Charging Time	1hr
Motor Type	Brushless
Net weight	0.68 Kg
Accessories	1 pc oil bottle 1 pc whetstone 1 pc Allen wrench 1 pc hex wrench 1 pc charger 2 PCs Battery


PART LIST**Product Elements**

- | | |
|------------------------|-----------------|
| 1. Movable blade | 4. Trigger |
| 2. Fixed blade | 5. Power Button |
| 3. Blade fixing system | 6. Battery pack |

NOTE!

In order to achieve the best performance of your product, please read this instruction manual carefully before using, and keep it for future reference.

 This sign means the existence of dangerous voltage at the inside of the unit, which states a risk of electric shock.

 This sign means that there are important instructions of operation and handling in the manual that comes with this device.

GENERAL POWER TOOL SAFETY WARNINGS

WARNING!

Read all safety warnings and all instructions. Failure to follow the warnings and instructions may result in electric shock, fire and or serious injury.

Save all warnings and instructions for future reference.

The term “power tool” in the warnings refers to your mains-operated (corded) power tools or battery operated (cordless) power tool.

WORK AREA SAFETY

- ▷ Keep work area clean and well lit. Cluttered or dark areas invite accidents.
- ▷ Don't operate power tools in explosive atmospheres, such as in the presence of flammable liquids, gases or dust. Power tools create sparks which may ignite the dust or fumes.
- ▷ Keep children and bystanders away while operating a power tool. Distractions can cause you to lose control.

ELECTRIC SAFETY

- ▷ Power tool plugs must match the outlet. Never modify the plug in any way. Don't use any adaptor plugs with earthed (grounded) power tools. Unmodified plugs and matching outlets will reduce risk of electric shock.
- ▷ Avoid body contact with earthed or grounded surfaces such as pipe, radiators, ranges and refrigerators. There is an increased risk of electric shock if your body is earthed or grounded.
- ▷ Don't expose power tools to rain or wet conditions. Water entering a power tool will increase the risk of electric shock.
- ▷ Don't abuse the cord. Never use the cord for carrying, pulling or unplugging the power tool. Keep cord away from heat, oil, sharp edges or moving parts. Damaged or entangled cords increased the risk of electric shock.

PERSONAL SAFETY

- ▶ Stay alert, watch what you are doing and use common sense when operating a power tool. Don't use a power tool while you are tired or under the influence of drugs, alcohol or medication. A moment of inattention while operating power tools may result in serious personal injury.
- ▶ Use personal protective equipment. Always wear eye protection. Protective equipment such as dust mask, non-skid safety shoes, hard hat, or hearing protection used for appropriate conditions will reduce personal injuries.
- ▶ Prevent unintentional starting. Ensure the switch is in the off-position before connecting to power source and/or battery pack, picking up or carrying the tool. Carrying power tools with your finger on the switch or energizing power tools that have the switch on invites accidents.
- ▶ Remove any adjusting key or wrench before turning the power tool on. A wrench or a key left attached to a rotating part of the power tool may result in personal injury.
- ▶ Don't overreach. Keep proper footing and balance at all times. This enables better control of the power tool in unexpected situations.
- ▶ Dress properly. Don't wear loose clothing or jewelry. Keep your hair, clothing, and gloves away from moving parts. Loose cloths, jewelry or long hair can be caught in moving parts.
- ▶ If devices are provided for connection of dust extraction and collection facilities, ensure these are connected and properly used. Use of dust collection can reduce dust-related hazards. Collection can reduce dust-related hazards.

POWER TOOL USE AND CARE

- ▶ Don't force the power tool. Use the correct power tool for your application. The correct power tool will do the job better and safer at the rate for which it was designed.
- ▶ Don't use the power tool if the switch doesn't turn it on and off. Any power tool that cannot be controlled with the switch is dangerous and must be repaired.
- ▶ Disconnect the plug from the power source and/or the battery pack from the power tool before making any adjustments, changing accessories, or storing power tools. Such preventive safety measures reduce the risk of starting the power tool accidentally.
- ▶ Store idle power tools out of the reach of children and don't allow persons unfamiliar with power tool or these instructions to operate the power tool. Power tools are dangerous in the hands of untrained users.
- ▶ Maintain power tools. Check for misalignment or binding of moving parts, breakage of parts and any other condition that may affect the power tool's operation. If damaged, have the power tool repaired before use. Many accidents are caused by poorly maintained power tools.
- ▶ Keep cutting tools sharp and clean. Properly maintained cutting tools with sharp cutting edges are less likely to bind and are easier to control.
- ▶ Use the power tool, accessories and tool bits etc. in accordance with the instruction, taking into account the working conditions and the work to be performed. Use of the power tool for operations different from those intended could result in a hazardous situation.

BATTERY TOOL USE AND CARE

- ▷ Recharge only with the charger specified by the manufacturer. A charger that is suitable for one type of battery pack may create a risk of fire when used with another battery pack.
- ▷ Use power tools only with specifically designated battery packs. Use of any other battery packs may create a risk of injury and fire.
- ▷ When battery pack is not in use, keep it away from other metal objects, like paper clips, coins, keys, nails, screws or other small metal objects that can make a connection from one terminal to another. Shorting the battery terminals together may cause burns or a fire.
- ▷ Under abusive conditions, liquid may be ejected from the battery; avoid contact. If contact accidentally occurs, flush with water. If liquid contacts eyes, additionally seek medical help. Liquid ejected from the battery may cause irritation or burns.

SERVICE

- ▷ Have your power tool serviced by qualified repair person using only identical replacement parts. This will ensure that the safety of power tool is maintained.
- ▷ Follow instruction for lubricating and changing accessories.
- ▷ Keep handles dry, clean and free from oil and grease

IMPORTANT SAFETY INSTRUCTIONS FOR BATTERY CARTRIDGE

- ▷ Before using battery cartridge, read all instructions and cautionary markings on battery charger, battery, and product using battery.
- ▷ Do not disassemble battery cartridge.
- ▷ If operating time has become excessively shorter, stop operating immediately. It may result in a risk of overheating, possible burns and even an explosion.
- ▷ If electrolyte gets into your eyes, rinse them out with clear water and seek medical attention right away. It may result in loss of your eyesight.

DO NOT SHORT THE BATTERY CARTRIDGE

- ▷ Do not touch the terminals with any conductive material.
- ▷ Avoid storing battery cartridge in a container with other metal objects such as nails, coins, etc.
- ▷ Do not expose battery cartridge to water or rain. A battery short can cause a large current flow, overheating, possible burns and even a breakdown.
- ▷ Do not store the tool and battery cartridge in locations where the temperature may reach or exceed 50 C
- ▷ Do not incinerate the battery cartridge even if it is severely damaged or is completely worn out. The battery cartridge can explode in a fire.
- ▷ Be careful not to drop or strike battery.
- ▷ Do not use a damaged battery.

TIPS FOR MAINTAINING MAXIMUM BATTERY LIFE

- ▷ Charge the battery cartridge before completely discharged. Always stop tool operation and charge the battery cartridge when you notice less tool power.
- ▷ Never recharge a fully charged battery cartridge. Overcharging shortens the battery service life.
- ▷ Charge the battery cartridge with room temperature at 10C - 40C.
- ▷ Let a hot battery cartridge cool down before charging it.

CORDLESS PRUNING SHEARS SAFETY

1. Do not use the pruning shear in bad weather conditions, especially when there is a risk of lightning. This decreases the risk of being struck by lightning.
2. Keep all power cords and cables away from cutting area. Power cords or cables may be hidden and can be accidentally cut by the blade.
3. Hold the pruning shear by insulated gripping surfaces only, because the blade may contact hidden wiring. Blades contacting a "live" wire may make exposed metal parts of the pruning shear "live" and could give the operator an electric shock.
4. Keep all parts of the body away from the blade. Do not remove cut material or hold material to be cut when blades are moving.
5. When clearing jammed material or servicing the pruning shear, make sure the power switch is off and the battery pack is removed or disconnected. Unexpected actuation of the pruning shear while clearing jammed material or servicing may result in serious personal injury.
6. Carry the pruning shear by the handle with the blade stopped and taking care not to operate the power switch. Proper carrying of the pruning shear will decrease the risk of inadvertent starting and resultant personal injury from the blades.
7. Hold the tool firmly when using the tool.

WARNING!

- ▷ Hold power tool by insulated gripping surfaces.
- ▷ Always be sure you have a firm footing. Be sure no one is below when using the tool in high locations.
- ▷ Hold the tool firmly.

WARNING!



Do not cut branches beyond the specified diameter indicated.



Do not cut hard items such as metals, stone or any other non-plant materials.

OPERATION INSTRUCTION

CAUTION!

Always be sure that the tool switched off and the battery cartridge is removed before adjusting or checking function on the tool.

INSTALLING OR REMOVING BATTERY PACK

- ▷ To remove the battery pack, withdraw it from the tool while pressing the buttons on the cartridge.
- ▷ To insert the battery pack, align the tongue on the battery pack with the groove in the housing and slip it into place.



SWITCH ACTION

TURN ON

To turn on the tool, press the power button. The tool starts up in the standby mode. pull the switch trigger twice to start working and open the shear blades.

NOTE!

This tool employs the auto power-off function. To avoid unintentional, start up, the tool automatically shuts down when the switch trigger is not pulled for a certain period after the tool is turned on.

TURN OFF

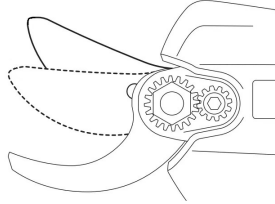
To turn off the tool, pull and hold the switch trigger more than 6 seconds to close the shear blades, then release the switch trigger, and then press the power button.



SWITCHING THE SHEAR BLADE ANGLE

The opening angle of the shear blades can be set in two levels. You can switch the opening angle between fully open and half-open.

Turn on the tool and pull the switch trigger twice to open the shear blades.



Press and hold the trigger for 3 seconds to turn on half-shearing mode.

FINGER PROTECTION

WARNING!

This function is disabled after each turn-off.

Press and hold the trigger switch and the Power Button at the same time before turning on the tool to start the blade safely function.



WARNING!

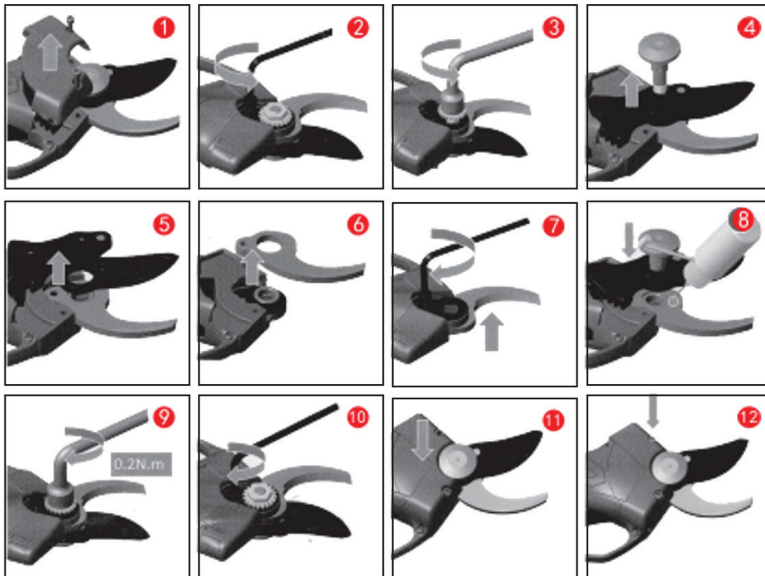
This function only works with a clean hand.

Please be aware that this doesn't work with gloves or dirty hands.

BLADE REPLACEMENT

When the moving blade no longer crosses the fixed blade throughout its length, or when the power pruner can no longer make a clean cut after grinding, blade replacement is recommended. Follow these steps:

1. For safety, before replacing the blade, ensure the pruning shear is powered OFF, and the power cable is disconnected from the battery.
2. Refer to the diagrams below for the blade replacement procedure.
3. After replacing the blade, clean it thoroughly. Reconnect the power cable to the battery, power ON the pruning shear, and test the blade. Close the blade to complete the procedure



ENVIRONMENTAL PROTECTION

Waste electrical products should not be disposed of with household waste. Please recycle where facilities exist. Do not dispose of electrical appliances as unsorted municipal waste, use separate collection facilities. Contact your local government for information regarding the collection systems available. If electrical appliances are disposed of in landfills or dumps, hazardous substances can leak into the groundwater and get into the food chain, damaging your health and wellbeing. Disposal of discarded material shall be in accordance with local environmental regulations.



Do not dispose of batteries and chargers in general household garbage.

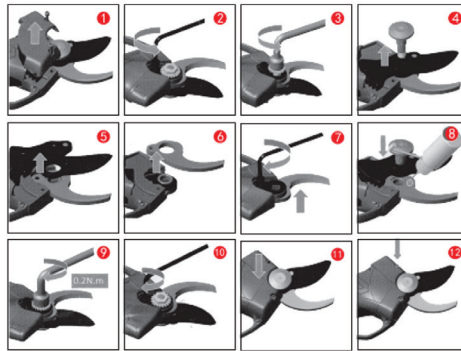
TOOL STORAGE AND MAINTENANCE

- ▶ Keep the device in dry and clean environment
- ▶ Always be sure that the tool is switched off and unplugged from power source before attempting to perform inspection or any maintenance.
- ▶ Never use gasoline, benzene, thinner, alcohol or the like. Discoloration, deformation or cracks may result.

PROTECTION

Waste electrical products should not be disposed of with household waste. Please recycle where facilities exist. Do not dispose of electrical appliances as unsorted municipal waste, use separate collection facilities. Contact your local government for information regarding the collection systems available. If electrical appliances are disposed of in landfills or dumps, hazardous substances can leak into the groundwater and get into the food chain, damaging your health and wellbeing. Disposal of discarded material shall be in accordance with local environmental regulations.

۳. پس از پایان مراحل به بخش های متحرک تیغه همداری روغن زده و باتری دستگاه را قرار دهید و آن را امتحان نمایید تا از حرکت روان و درست تیغه در جای خود اطمینان حاصل نمایید .



حفاظت از محیط زیست

ضایعات محصولات الکتریکی را نباید با زباله های خانگی دور ریخت. لطفاً به مراکزی که امکانات بازیافت وجود دارد تحویل داده شود. وسایل برقی را به عنوان زباله های شهری دور نریزید و مناطق مخصوص زباله های بازیافتی انبارش نمایید. برای کسب اطلاعات در مورد سیستم های جمع آوری زباله های بازیافتی با شهرداری منطقه خود تماس بگیرید. اگر وسایل برقی در محل های دفن زباله های معمولی دور ریخته شوند، امکان این وجود دارد که مواد خطرناک و سمی به سفره های زیرزمینی آب نشست کرده و وارد زنجیره غذایی شوند. که این امر موجب آسیب رسیدن به سلامت می شود. دفع ضایعات محصولات الکتریکی باید مطابق با مقررات محیط زیست باشد.

انبارش ابزار

همیشه قبل از انجام هرگونه بازرسی یا تعمیرات دستگاه را از منبع تغذیه جدا کرد و جهت انبارش در مکان خشک و بدون رطوبت نگهداری نمایید.

هرگز از گازوئیل، بنزن، تینر، الکل یا هر گونه مواد مشابه که خاصیت خوردگی دارند استفاده نکنید. چرا که موجب تغییر رنگ، تغییر شکل یا ترک خوردن دستگاه می شود.

کنزاکس سرویس

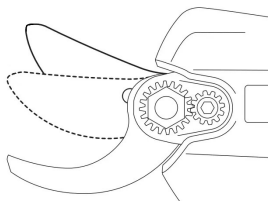
ضمن تشکر از حسن انتخاب شما

به همراه ابزار شما کارت ضمانت نامه ۱۲ ماهه کنزاکس سرویس ارائه می گردد.

لطفا توجه داشته باشید که هیچ کدام از اجزای داخلی ابزار، احتیاج به تعمیر و یا بهبود اضافه جهت بهینه نمودن عملکرد ندارند. بنابراین از هرگونه اعمال دستکاری یا مراجعه به مراکز تعمیرات غیر مجاز اجتناب نمایید و در صورت بروز هرگونه مشکل سریعا با مراکز سرویس و پشتیبانی کنزاکس به شماره ۰۲۱-۶۲۸۱۹ و به وب سایت www.kenzax.com تماس حاصل نمایید.

تغییر ظرفیت برشی

ظرفیت برشی دستگاه را می توان در دو سطح (کاملاً باز و نیمه باز) تنظیم کرد.
ابزار را روشن کنید و دوبار ماشه را فشار دهید تا تیغه برشی باز شود.
ماشه را به مدت ۳ ثانیه فشار دهید و نگه دارید تا حالت نیمه باز روشن شود.



محافظت از انگشت



هشدار!

این حالت پس از هر بار خاموش و روشن کردن دستگاه غیر فعال می شود.
کلید ماشه و دکمه روشن و خاموش را به صورت همزمان قبل از روشن کردن دستگاه فشار دهید.
و نگه دارید تا حالت ایمنی محافظت از انگشت تیغه فعال شود.



هشدار!

این عملکرد تنها با دست تمیز کارایی دارد و با دست کثیف و یا دستکش فعال نمی گردد.

تعویض تیغه

بهترین زمان تعویض و یا تیز کردن تیغه هنگامی است که تیغه دیگر نمی تواند به درستی شاخه را هرس نماید و یا تیغه دچار خوردگی در لبه های برشی خود شده است

۱. همواره جهت ایمنی بیشتر در هنگام تعویض تیغه ، مطمئن شوید که ابزار خاموش است و باتری دستگاه جدا شده است.

۲. مراحل تصویر را دنبال نمایید.

نصب و تعویض باتری

- ◀ ضامن خلاص کن دو طرف باتری را فشار دهید سپس باتری را از جای خود خارج نمایید.
- ◀ برای نصب دوباره باتری، زبانه تعبیه شده بر روی باتری را با شیار داخل پوسته دستگاه تراز کرده و با فشار به سمت داخل آن را در جای خود قرار دهید.



عملکرد ماشه

روشن کردن

- ◀ برای روشن کردن ابزار، پس از یکبار فشردن دکمه روشن و خاموش، ابزار در حالت استندبای روشن می شود سپس با دوبار فشار دادن ماشه کلید ابزار در حالت آماده و شروع به کار قرار می گیرد.



- ◀ هنگامی که ماشه ابزار برای مدتی فشرده نشود ابزار پس از ۱ دقیقه به طور کامل خاموش می شود.

خاموش کردن

- ◀ برای خاموش کردن ابزار، یکبار دکمه روشن و خاموش را بفشارید.
- ◀ برای بستن تیغه، ماشه را بیش از ۲ ثانیه بفشارید و نگه دارید تا تیغه برشی بسته شود، سپس ماشه کلید را رها کنید و دکمه روشن و خاموش را فشار دهید.



دستورالعمل‌های ایمنی مربوط به قیچی شارژی

۱. هیچ گاه از ابزار در شرایط بد آب‌وهوایی به‌ویژه زمانی که احتمال وقوع رعد و برق وجود دارد، استفاده نکنید. این کار خطر برخورد با رعد و برق را افزایش می‌دهد.
۲. تمام سیم‌ها و کابل‌های برق را از منطقه هرس دور نگه دارید. سیم‌ها و کابل‌های پنهان ممکن است به‌طور تصادفی توسط تیغه بریده شوند.
۳. همواره ابزار را از قسمت‌های عایق شده نگه دارید، زیرا ممکن است تیغه با سیم‌های برق پنهان برخورد کند و موجب شوک الکتریکی شود.
۴. تمام قسمت‌های بدن را از تیغه دور نگه دارید.
۵. هنگام سرویس ابزار، مطمئن شوید که دستگاه خاموش است و باتری آن جدا شده است. راه‌اندازی ابزار در این شرایط می‌تواند منجر به بروز صدمات جدی شود.
۶. همواره از دسته دستگاه جهت حمل ایمن آن استفاده نمایید. حمل صحیح و ایمن دستگاه، خطر راه‌اندازی ناخواسته و بروز آسیب جسمانی را کاهش می‌دهد.
۷. هنگام استفاده از دستگاه، آن را محکم نگه دارید.



هشدار!

- ◀ دستگاه را از دسته‌های عایق‌شده نگه دارید.
- ◀ همیشه از ثابت و محکم بودن جا پای خود مطمئن شوید و هنگام کار در ارتفاع، اطمینان حاصل کنید که کسی در زیر محل کار شما قرار ندارد.
- ◀ دستگاه را محکم نگه دارید.



هشدار!

- ◀ از برش شاخه‌های بیشتر از قطر برشی دستگاه جدا خودداری کنید.
- ◀ اقلام سخت مانند فلزات، سنگ یا هر گونه مواد غیر چوبی و گیاهی را برش ندهید.

دستورالعمل‌های عملیاتی



هشدار!

همیشه قبل از انجام هر گونه تنظیمات و بررسی ابزار، مطمئن شوید که ابزار خاموش است و باتری خارج شده است.

نکات ایمنی مربوط به باتری دستگاه

- ◀ قبل از استفاده از باتری کلیه دستورالعمل‌ها و نکات ایمنی مربوط به شارژر، باتری و دستگاه را مطالعه نمائید.
- ◀ هرگز سلول‌های باتری را باز نکنید.
- ◀ اگر شارژر دستگاه به سرعت تمام می‌شود، فوراً کار را متوقف کرده و دستگاه را خاموش کنید. زیرا ممکن است که دستگاه به شدت داغ شده باشد که می‌تواند منجر به سوختگی و انفجار گردد.
- ◀ در صورت تماس مایع داخل باتری با چشم‌ها، فوراً چشم‌ها را با آب شستشو دهید و به پزشک مراجعه نمائید. تماس مایع باتری با چشم‌ها ممکن است موجب از بین رفتن بینایی گردد.

موارد زیر ممکن است موجب ایجاد اتصال کوتاه باتری شود.

- ◀ هرگز قطب‌های باتری را در تماس با مواد رسانا قرار ندهید.
- ◀ هرگز باتری را در مجاورت فلزاتی مانند میخ، سکه و ... قرار ندهید.
- ◀ هرگز باتری را در معرض باد و باران قرار ندهید. اتصال کوتاه باتری ممکن است موجب آتش سوزی و یا خراب شدن باتری یا دستگاه گردد.
- ◀ هرگز دستگاه و یا باتری را در محیطی با دمای بالای ۵۰ درجه سانتی گراد قرار ندهید.
- ◀ هرگز باتری دستگاه را حتی در شرایطی که دیگر قابل استفاده نیست، داخل آتش نیندازید. زیرا ممکن است موجب آتش سوزی گردد.
- ◀ مراقب باشید که باتری بر روی زمین نیوفتد و یا باز نشود.
- ◀ هرگز از باتری معیوب استفاده ننمائید.

نکاتی برای حداکثر کردن طول عمر باتری

- ◀ همواره قبل از اینکه شارژر باتری به طور کامل تخلیه شود، اقدام به شارژ مجدد دستگاه نمائید و هر زمان که احساس کردید قدرت دستگاه کم شده است اقدام به شارژ مجدد آن نمائید.
- ◀ هرگز باتری را که شارژر کامل شده است، مجدداً شارژر ننمائید. این کار موجب کاهش طول عمر باتری خواهد شد.
- ◀ همواره باتری را در دمای اتاق (بین ۱۰ تا ۴۰ درجه سانتیگراد) شارژر ننمائید. در صورت داغ کردن باتری قبل از شارژ مجدد آن اجازه دهید که خنک شود.

استفاده صحیح از دستگاه

- ◀ از اعمال بار اضافه به دستگاه جدا خودداری نمائید. انتخاب درست ابزار برقی مناسب کارتان، باعث کاهش هزینه و زمان و حسن انجام کار برای شما خواهد شد. بنابراین همیشه برای انجام عملکرد مورد نظرتان از ابزار برقی مخصوص به آن کار استفاده نمائید.
- ◀ در صورت معیوب بودن کلید دستگاه، هرگز از آن استفاده نکنید و به نزدیک ترین مراکز خدمات پس از فروش برای تعمیر آن مراجعه نمائید. هر دستگاهی که با کلید قابل کنترل نباشد، خطر آفرین است و باید تعمیر شود.
- ◀ قبل از هرگونه تنظیم یا تعویض لوازم جانبی دستگاه، همچنین زمانی که از دستگاه استفاده نمی‌کنید دو شاخه را از منبع برق جدا نمائید. این کار از شروع به کار ناگهانی دستگاه جلوگیری خواهد کرد.
- ◀ ابزارآلات برقی را از دسترس کودکان و افراد غیرمتخصص دور نگهدارید. ابزارآلات برقی در دسترس افراد آموزش ندیده، خطرآفرین خواهند بود.
- ◀ از ابزارآلات برقی به خوبی نگهداری نمائید. هرگونه تنظیمات، گیرکردن قطعات دوار و یا هر وضعیت دیگری که ممکن است بر روی عملکرد دستگاه تاثیر بگذارد را بررسی نمائید و در صورت آسیب دیدگی قبل از استفاده، آن مورد را رفع نمائید. بیشتر حوادث از عدم نگهداری صحیح ابزارآلات برقی رخ می‌دهد.
- ◀ همواره از ابزار و لوازم جانبی مناسب این دستگاه استفاده نمائید. همچنین از این دستگاه تنها برای کارهایی که برای آن تهیه و طراحی شده است، استفاده نمائید.

استفاده از باتری

- ◀ تنها از شارژرهای مخصوص این دستگاه استفاده نمائید. شارژر مناسب یک دستگاه ممکن است برای استفاده از باتری دستگاه های دیگر خطرآفرین باشد.
- ◀ تنها از باتری‌های مخصوص این دستگاه استفاده نمائید. استفاده از باتری دستگاه‌های دیگر ممکن است منجر به آسیب دیدن دستگاه و باتری گردد.
- ◀ هرگز باتری را در مجاورت فلزاتی مانند سکه، کلید، میخ و... قرار ندهید که منجر به ایجاد اتصال کوتاه و آتش سوزی خواهد شد.
- ◀ در صورت خراب شدن باتری و تراوش مایع داخل آن، هرگز این مایع را لمس نکنید و در صورتیکه سهواً با مایع تماس پیدا کردید، فوراً محل مربوطه را با آب بشوئید. همچنین در صورت تماس مایع با چشمهائیتان، فوراً چشم‌ها را با آب شسته و به پزشک مراجعه نمائید. مایع داخل باتری ممکن است موجب تورم یا سوختگی گردد.

تعمیرات و نگهداری

- ◀ برای هرگونه تعمیر و تعویض قطعات، تنها به مراکز خدمات پس از فروش **شرکت کنزاکس** مراجعه نمائید.

- ◀ هرگز از کابل دستگاه برای حمل آن استفاده ننمائید و یا برای قطع اتصال دستگاه از پریز، کابل را نکشید. همچنین کابل را از معرض حرارت، سطوح نوک تیز، قطعات دوار و روغن دور نگهدارید. کابل‌های آسیب دیده مستعد بروز برق گرفتگی هستند.
- ◀ هنگام استفاده از دستگاه در محیط‌های باز، از سیم رابط مناسب استفاده نمائید تا احتمال برق رفتگی کاهش یابد.
- ◀ هنگام استفاده از دستگاه در محیط‌های مرطوب حتما از کلید حفاظت جان (RCD) برای اتصال دستگاه به منبع تغذیه برق شهری استفاده نمائید. کلید حفاظت جان، مانند دستکش و کفش ایمنی به افزایش ایمنی فردی کمک می‌کند.
- ◀ هرگز ابزارهای دارای جریان متناوب را به منبع تغذیه برق با جریان غیرمتناوب (مستقیم) وصل ننمائید. این کار منجر به آسیب دیدگی دستگاه و آسیب‌های فردی خواهد شد.

ایمنی فردی

- ◀ زمانی که خسته‌اید یا تحت تاثیر دارو قرار دارید و در مجموع زمانی که در سلامتی کامل به سر نمی‌برید، هرگز از ابزارآلات برقی استفاده ننمائید. چرا که لحظه‌ای درنگ و بی دقتی منجر به صدمات جبران ناپذیری خواهد شد.
- ◀ همواره از لوازم ایمنی مانند عینک ایمنی، ماسک هوا، کفش و کلاه ایمنی و محافظ گوش استفاده نمائید تا صدمات فردی کاهش یابد.
- ◀ برای اجتناب از شروع به کار ناگهانی دستگاه، قبل از اتصال آن به منبع برق از قرار داشتن کلید در وضعیت خاموش اطمینان حاصل نمائید. همچنین زمانی که آن را جا به جا می‌کنید، دو شاخه را از پریز جدا کرده و انگشتان را بر روی کلید قرار ندهید.
- ◀ قبل از روشن کردن دستگاه از عدم اتصال هرگونه ابزار تنظیم مانند آچار به قطعات دوار اطمینان حاصل نمائید چرا که می‌تواند منجر به صدمات جبران ناپذیری گردد.
- ◀ حالت صحیح قرارگیری پاها و حفظ تعادل بدن حین کار از خارج شدن کنترل دستگاه جلوگیری می‌نماید.
- ◀ همواره در حین کار از لباس کار مناسب استفاده نمائید. استفاده از لباس‌های غیر استاندارد و گشاد، جواهرات و داشتن موهای بلند امکان درگیر شدن آن‌ها را با قسمت‌های متحرک ابزارآلات برقی افزایش داده و ممکن است خطر آفرین شود.
- ◀ در صورت استفاده از غبار جمع کن از اتصال صحیح و مناسب آن به دستگاه اطمینان حاصل نمائید. استفاده از چنین لوازم جانبی، مضرات مربوط به غبارات را کاهش خواهد داد.

**توجه!**

برای دستیابی به بهترین عملکرد ، لطفاً دفترچه راهنما را به دقت مطالعه کرده و آن را برای مراجعات بعدی به دقت نگهداری کنید.



این علامت به معنی خطر برق گرفتگی و وجود ولتاژ خطرناک در دستگاه را بیان می‌کند.



این علامت به این معنی می باشد که در دفترچه راهنمای دستگاه، دستورالعمل های مهمی در مورد عملکرد و جابجایی وجود دارد.

دستورالعمل های کلی ابزارآلات برقی

**هشدار!**

لطفا کلیه مواردی که در ذیل قید شده است را با دقت مطالعه فرمائید و به کار برید، عدم پیروی از دستورالعمل های ذیل ممکن است منجر به ایجاد صدمات جبران ناپذیر فیزیکی یا ایجاد اختلال در کارکرد ابزارآلات برقی شوند.

این دفترچه راهنما را بعد از مطالعه نگهداری نمائید.

منظور از کلمه " ابزار برقی" در هشدارهای زیر کلیه ابزارهای برقی متصل به کابل یا ابزارهای شارژی دارای باتری می باشد.

ایمنی محل کار

- ◀ محل کار را تمیز و روشن نگهدارید. محیط های در هم ریخته و تاریک حادثه آفرین خواهند بود.
- ◀ هرگز از ابزارآلات برقی در مجاورت مواد اشتعال زا استفاده ننمائید. ابزار آلات برقی جرقه ایجاد می کنند که ممکن است موجب آتش سوزی گردد.
- ◀ ابزارآلات برقی را هنگام استفاده از دسترس کودکان و افراد غیرمتخصص دور نگهدارید. زیرا ممکن است باعث از دست دادن تمرکز و کنترل دستگاه شود.

ایمنی برقی

- ◀ دو شاخه دستگاه باید متناسب با پریز باشد. با این کار احتمال برق گرفتگی به شدت کاهش خواهد یافت.
- ◀ در هنگام استفاده از دستگاه به محل عبور لوله، کابل برق مربوط به رادیاتور، گرمخانه و یا یخچال و... توجه نمائید. زیرا تماس بدن با آنها احتمال خطر برق گرفتگی را افزایش می دهد.
- ◀ ابزارآلات برقی را در معرض باران و یا رطوبت قرار ندهید. ورود آب به ابزارآلات برقی ممکن است موجب برق گرفتگی شود.

نام قطعات دستگاه



نام قطعات دستگاه

- | | |
|---------------|----------------------|
| ۱. تیغه متحرک | ۴. ماشه |
| ۲. تیغه ثابت | ۵. دکمه روشن و خاموش |
| ۳. مهره | ۶. باتری |

مشخصات فنی

مدل	8728
حداکثر سرعت	۲۲۰۰۰ دور بر دقیقه
توان	۴۰۰ وات
ظرفیت برش	۲۸-۱۵ میلی متر
جنس تیغه	SK۵
ضخامت تیغه	۴ میلی متر
ولتاژ باتری	۱۶/۸ ولت
ظرفیت باتری	۲ آمپر ساعت
تکنولوژی باتری	لیتیوم-۳۰ یون
زمان کارکرد باتری	۲/۸ - ۳/۲ ساعت
تعداد برش بر اساس یک بار شارژ باتری	۲۶۵۰ عدد (ضخامت ۲ سانتی متر)
زمان شارژ باتری	۱ ساعت
نوع موتور	براشلس
وزن خالص	۰/۶۸ کیلوگرم
متعلقات	<p>یک عدد بطری روغن</p> <p>یک عدد سنگ نفت</p> <p>یک عدد آچار آلن</p> <p>یک عدد آچار</p> <p>یک عدد شارژر</p> <p>۲ عدد باتری</p>



قیچی شارژی



ITEM NO. 8728

دفترچه راهنمای فارسی